

Mode d'emploi

Orka & Orka/Case



a Look Solutions product

Contenu de la livraison

- 1 Orka ou Orka/Case
- 1 Bouchon pour réservoir de liquide, avec accouplements rapides, tuyaux silicone et filtre à particules.
- 1 Mode d'emploi

Merci de vous assurer que toutes ces pièces ont bien été livrées !

Table des matières

1. Généralités	4
2. Consignes de sécurité	5
3. Désignation des éléments	6
4. Liquide	8
4.1 Généralités	8
4.2 Changement de réservoir	8
5. Travailler avec Orka	9
5.1 Choix d'un emplacement	9
5.2 Mise en service - Généralités	9
5.3 Arrêt de l'appareil - Généralités	9
5.4 Mode de fonctionnement	11
5.4.1 Utilisation avec un ventilateur	
5.4.2 Commande en DMX 512	
5.4.2.1 Réglage de l'adresse DMX	
5.4.3 Commande en 0 - 10 Volt (+) DC	
5.4.4 Mode autonome	
5.4.5 Fonctionnement avec une télécommande	
5.5 Travailler avec le Timer interne	15
5.5.1 Autostart	
5.6 Brochage	15
6. Conseils d'entretien	16
7. Dépannage	17
8. Caractéristiques techniques	18
9. Conditions générales de garantie	19

1. Généralités

Orka est un générateur de fumée puissant, capable de produire en un temps très court d'énormes quantités de fumée.

Grâce à sa puissance impressionnante, et à sa portée exceptionnelle, l'appareil est même capable d'enfumer très rapidement de grandes scènes situées aussi-bien en intérieur qu'en extérieur (stades...).

Son boîtier robuste et sa construction compacte rendent l'appareil idéal pour une utilisation mobile.

Le débit de fumée est réglable en continu par DMX, signal analogique ou-bien sur l'appareil en mode autonome. La commande en mode DMX 512 ou le fonctionnement en mode autonome permettent en outre de régler également de manière continue le débit d'un ventilateur externe raccordé à l'appareil.

2. Consignes de sécurité

Une machine à fumée n'est pas un jouet !

- A la sortie de l'appareil sont expulsées des vapeurs extrêmement chaudes. Risque de brûlure !
- Pendant le fonctionnement, il peut arriver que des gouttelettes de fluide isolées et brûlantes s'échappent par la sortie. Pour cette raison, ne jamais diriger l'appareil vers des personnes et respecter une distance de sécurité de 3m par rapport à la sortie de fumée.
- Ne jamais travailler sur la sortie de fumée pendant le fonctionnement. Risque de brûlure !
- Pour l'emplacement, choisir une surface ininflammable, insensible à la chaleur, et suffisamment grande (au minimum, le double de la surface au sol de l'appareil).
- Respecter une distance minimale de 60cm à tout objet inflammable, combustible, ou sensible à la chaleur.
- Pendant le fonctionnement, le boîtier d'Orka devient très chaud. Ne pas déposer d'objets sur ce boîtier.
- Les glycols sont des alcools, qui brûlent avec une flamme bleutée, pratiquement invisible. Pour cette raison, il convient de ne jamais diriger l'appareil vers des sources de chaleur telles qu'un feu ouvert ou des effets pyrotechniques.
- Ne jamais ouvrir ni laisser sans surveillance un appareil relié au secteur.
- Ne jamais laisser la distance de visibilité tomber en deçà de 2m. Vous portez la responsabilité des personnes qui se déplacent dans l'espace enfumé.
- Ne pas absorber de fluide. Le tenir hors de portée des enfants. En cas de contact avec les yeux, rincer abondamment à l'eau. En cas d'absorption accidentelle, consulter un médecin.
- Du fluide renversé ou des gouttelettes sorties de l'appareil peuvent rendre le sol glissant. Eponger le fluide, et le jeter dans le respect de la réglementation concernant ce type de produits.
- La fumée produite par l'appareil peut déclencher les détecteurs de fumée.

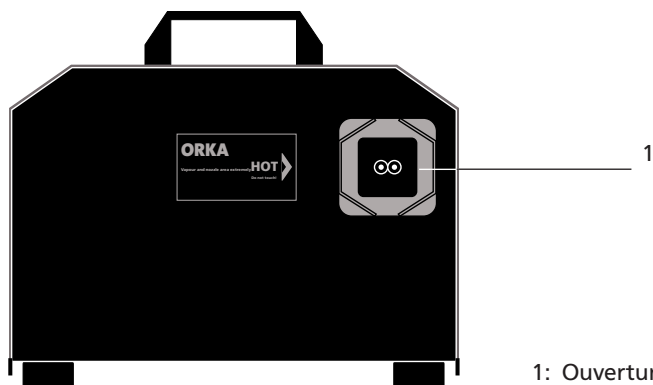
Il existe plusieurs méthodes pour produire de la fumée artificielle. Le principe de l'appareil à évaporateur, utilisé ici, est - de tous - le plus inoffensif.

Il n'existe, à notre connaissance, aucun cas où une personne en bonne santé aurait subi des dommages liés à l'utilisation de fumée artificielle. La condition sine qua non étant cependant d'utiliser un appareil professionnel opérant à une température d'évaporation correcte, avec un fluide approprié.

Toutefois, notre conseil: les personnes malades ou présentant des affections des voies respiratoires, ou encore une tendance à des réactions allergiques, devraient éviter le contact avec la fumée artificielle.

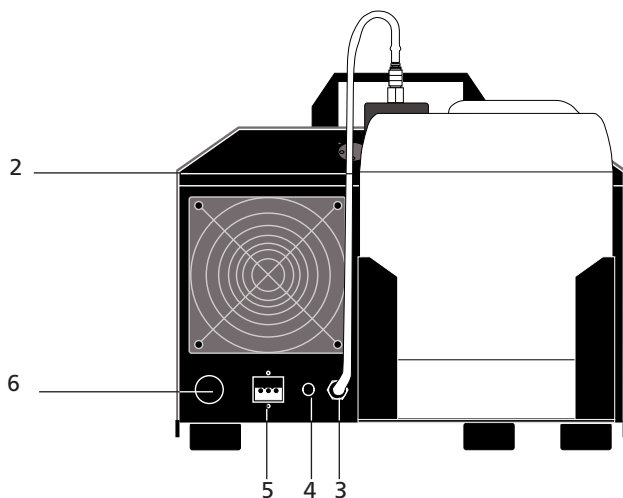
3. Désignation des éléments

Vue de face



1: Ouverture pour sortie de fumée

Vue arrière



2: Tuyau pour liquide

3: Raccord pour tuyau

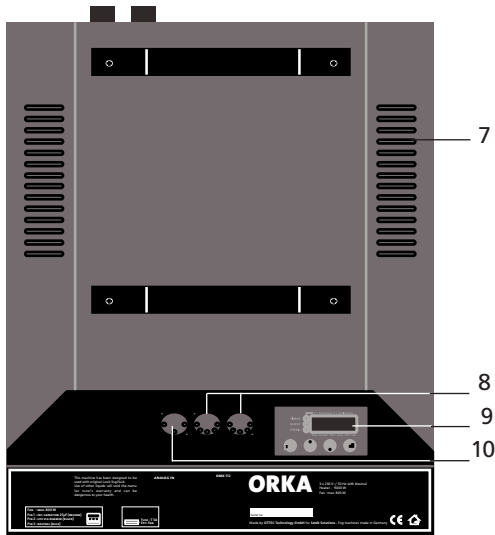
4: Fusible pour ventilateur externe

5: Embase pour ventilateur

6: Câble d'alimentation

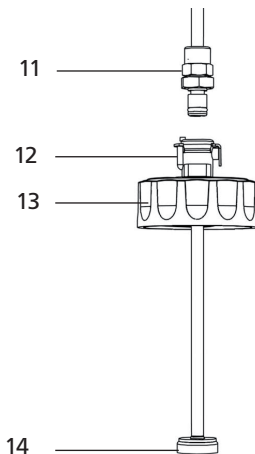
3. Désignation des éléments

Top view



- 7: Rainures d'aération
- 8: DMX in/out
- 9: Panneau de commande pour le réglage de l'adresse DMX et la régulation du débit de sortie
- 10: Embase pour commande analogique

Tank lid



- 11: Accouplement rapide
- 12: Douille
- 13: Bouchon pour le bidon
- 14: Filtre

4. Liquide

4.1 Généralités

Orka est conçu pour être utilisé avec des liquides de la marque Look.

Ceux-ci sont disponibles dans les versions suivantes:

Quick-Fog	pour une fumée épaisse à disparition rapide
Regular-Fog	pour une fumée épaisse tenant longtemps
Slow-Fog	pour une fumée épaisse tenant extrêmement longtemps

L'utilisation de liquide de marque différente annule la garantie sur les pièces qui sont entrées en contact avec ce liquide.

Attention: l'évaporateur de nos machines à fumée ne nécessite pas de nettoyage! Les solutions de nettoyage disponibles dans le commerce risquent d'endommager l'évaporateur. L'utilisation d'une telle solution entraîne l'annulation de la garantie.

4.2 Changement de réservoir

- Dégagez la douille [11] de l'accouplement rapide en poussant la partie mobile [12] vers l'arrière.
- Sortez le réservoir de son support.
- Dévissez le bouchon [13] du réservoir vide et placez-le sur le nouveau réservoir.
- Révissez solidement le bouchon.
- Remplacez le nouveau réservoir dans le support.
- Enfoncez solidement la douille [11] dans l'accouplement, jusqu'à entendre un „clac“. Vérifiez que la douille est bien arrêtée.

5. Travailler avec Orka

Orka est un générateur de fumée capable d'un débit très élevé. Vous pouvez toutefois régler librement l'effet souhaité, allant d'une petite quantité de fumée jusqu'au débit maximal. La commande de l'appareil peut se faire par DMX 512, signal analogique, ou bien encore en mode autonome.

5.1 Choix d'un emplacement

L'emplacement sur lequel vous utilisez **Orka** doit

- être sec,
- baigner dans un air propre et sans poussières,
- être libre de vibrations ou chocs mécaniques,
- être une surface ininflammable,
- être ventilé par de l'air frais et sans fumée,
- permettre à l'appareil de fonctionner à une température ambiante comprise entre 5°C et 45°C,
- garantir une humidité d'air relative inférieure à 80%.

5.2 Mise en service et arrêt de l'appareil

Attention: Orka ne doit en aucun cas être alimenté par l'intermédiaire d'un gradateur ou d'un Switchpack! L'utilisation de tels accessoires peut endommager l'appareil.

- a. Reliez **Orka** au secteur. Assurez-vous que la tension d'alimentation nécessaire (3 x 230 V/50 Hz, triphasé avec conducteur neutre, 16 A) est présente. Un point rouge apparaît alors dans le coin inférieur droit de l'afficheur, indiquant que la tension d'alimentation est présente.



- b. Allumez l'appareil avec l'interrupteur „Power on/off” [4]. Un „P” suivi de deux chiffres apparaissent sur l'afficheur [17].



- c. Le cycle de chauffe dure environ 15 minutes. Sitôt la température de chauffe atteinte, le voyant vert [18] (= Ready) s'allume. L'émission de fumée peut alors être déclenchée par une pression sur le bouton „Start/Stop” [16].

- d. Eteignez l'appareil avec l'interrupteur „Power on/off” [4]. Un point rouge dans le coin inférieur droit de l'afficheur indique que la tension d'alimentation est toujours présente.

5. Travailler avec Orka

Panneau de commande dans le menu standard

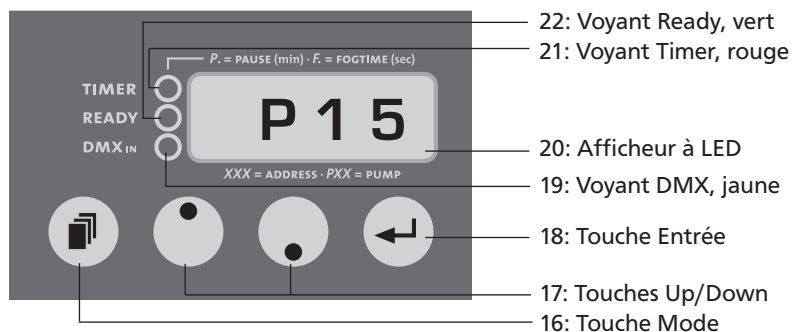


Fig. 1:
Etat de l'afficheur pendant le réglage du débit-pompe.

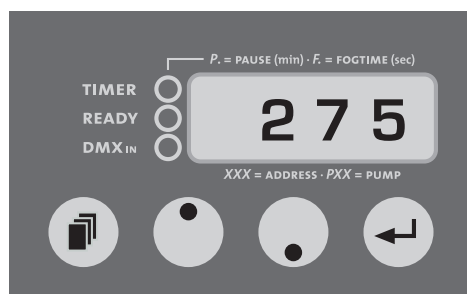


Fig. 2:
Etat de l'afficheur pendant le réglage de l'adresse DMX.

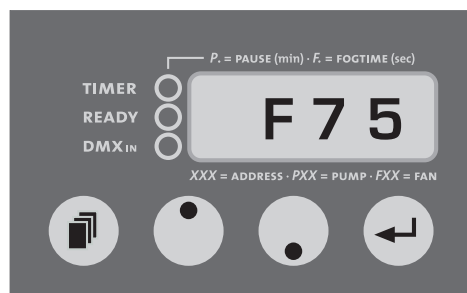


Fig. 3:
Etat de l'afficheur pendant le réglage du débit-ventilateur

5. Travailler avec Orka



Fig. 4:
Etat de l'afficheur pendant l'arrêt de l'appareil

5.4 Mode de fonctionnement

Attention : la touche „Mode“ a deux fonctions. Une pression courte permet de passer d'un menu au suivant, alors qu'une pression longue (>2sec) provoque le passage de l'appareil en mode „Timer“ (cf. chap. 5.5).

5.4.1 Utilisation avec un ventilateur

Le Orka offre la possibilité de connecter un ventilateur monophasé d'une puissance maximale de 800 Watt. Pour cela, il vous suffit de disposer d'une fiche spéciale (Hirschmann Stas 3), disponible chez votre revendeur.

Pour connecter un ventilateur autre que monophasé à l'appareil, il est nécessaire de rajouter un condensateur adapté. Celui-ci peut être monté ultérieurement dans l'appareil. Veuillez vous renseigner auprès de votre distributeur à propos des spécifications!

Reliez la fiche du ventilateur à l'embase correspondante [5] sur le panneau arrière de l'appareil.

Le ventilateur peut alors être commandé au moyen des différents modes de fonctionnement (paragraphe 5.4.2 à 5.4.4).

5. Travailler avec Orka

Vous avez la possibilité de commander l'appareil, de manière externe, par l'intermédiaire des embases XLR [6 et 8].

D'une manière générale, le DMX est prioritaire. Dans ces conditions, dès que l'appareil est commandé par DMX512, ce sont les paramètres réglés par DMX qui prennent effet.

5.4.2 Commande par DMX 512

Reliez **Orka** à une table DMX. Pour cela, il convient d'utiliser les embases XLR [8] situées sur la partie arrière de l'appareil. Le voyant „DMX“ vert [19] s'allume dès que l'appareil reconnaît un signal DMX valide.

Aussi bien les débits-pompe que ventilateur sont alors réglables par programmation ou mouvement de curseur dans la plage allant de 1 à 99%.

Notez-bien que lorsqu'un ventilateur est connecté à l'appareil, Orka occupe deux canaux successifs sur votre table! Canal 1 = pompe, canal 2 = ventilateur.

5.4.2.1 Réglage de l'adresse DMX

- a) Pressez la touche „Mode“ [16] autant de fois que nécessaire pour qu'apparaissent 3 chiffres sur l'afficheur [20].
- b) Entrez à présent l'adresse DMX souhaitée grâce aux touches Up/Down [17].
- c) Sauvegardez cette adresse par une brève pression sur la touche „Entrée“ [18].
Vous pouvez alors régler librement la valeur du débit-pompe grâce au curseur correspondant de votre table DMX.
Vous pouvez à présent régler les débits pompe et ventilateur sur votre table DMX. La mise hors service de votre table DMX entraîne automatiquement l'arrêt du Orka.

5.4.3 Commande en 0 - 10 Volt (+) DC

Reliez **Orka** à une table analogique ou bien au boîtier de commande disponible en option. Pour cela, utilisez l'embase XLR [10] sur la partie arrière de l'appareil. Programmer la valeur désirée pour la pompe sur 99%.

- a) Connectez le câble de liaison de la table ou du boîtier de commande avec l'embase sur le panneau arrière de l'appareil [10].
- b) Programmer la valeur de la pompe sur 99% à l'appareil. Vous pouvez à présent régler le débit de la pompe soit grâce au bouton rotatif sur le boîtier de commande, soit par l'intermédiaire du curseur correspondant sur votre table analogique.

5. Travailler avec Orka

c) Une pression sur le poussoir On/Off du boîtier de commande déclenche le cycle d'émission de fumée.

Pour le réglage du débit-ventilateur, pressez

- a) la touche Mode [16], jusqu'à ce qu'apparaissent sur l'afficheur un „F“ suivi de deux chiffres.
- b) le réglage du débit proprement-dit se fait avec les touches Up/Down [17].

5.4.4 Mode autonome

Orka peut fonctionner en mode autonome, c'est-à-dire que le réglage des débits pompe et ventilateur se font directement sur l'appareil.

- a) Pressez la touche „Mode“ [16] autant de fois que nécessaire pour qu'apparaisse sur l'afficheur [20] un P suivi de deux chiffres.
- b) Réglez ensuite - grâce aux touches Up/Down [17] - la valeur désirée pour le débit-pompe, et pressez la touche „Entrée“ [18] pour déclencher l'émission de fumée. L'appareil émet alors de la fumée (avec le débit réglé précédemment) jusqu'à ce que vous pressiez à nouveau le touche „Entrée“. Le débit-pompe peut être modifié pendant que l'appareil émet de la fumée, par pression sur les touches Up/Down-Tasten [17].

Pour le réglage du débit-ventilateur, pressez à nouveau

- a) la touche Mode [16], jusqu'à ce qu'apparaissent sur l'afficheur un „F“ suivi de deux chiffres.
- b) le réglage du débit se fait ensuite avec les touches Up/Down [17].

Dès que vous pressez la touche Enter [18], l'émission de fumée ainsi que le ventilateur démarrent avec les débits réglés précédemment.

5.4.5 Fonctionnement avec une télécommande

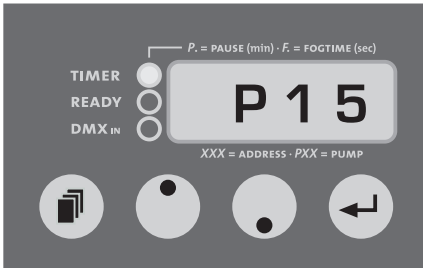
Une télécommande (HF) pour le Orka est disponible en option. Celle-ci est livrée avec une fiche XLR 3 pôles.

Le récepteur de la télécommande est relié à l'appareil au moyen de l'embase XLR [10] située sur le panneau arrière de l'appareil.

Le réglage du débit de fumée se fait au moyen du panneau de commande sur l'appareil (cf. chap. 4.4.4). L'appareil fonctionne en émission de fumée avec le débit pré-réglé aussi longtemps que vous maintenez appuyé le bouton supérieur de la télécommande (voir aussi le mode d'emploi „Radiocommande“).

5. Travailler avec Orka

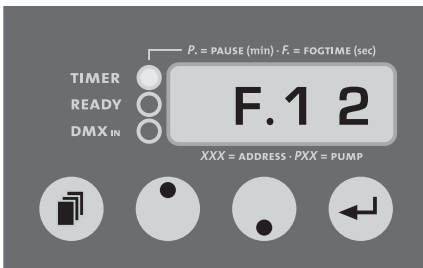
Panneau de commande dans le menu Timer (le voyant rouge „Timer“ [21] reste allumé en permanence)



Réglage du débit-pompe pas pas de 1% (1-99%)



Réglage de la durée de pause en minutes (0.1-99)



Réglage de la durée d'émission de fumée (Fogtime) en secondes (1-99)



Escape pour retourner dans le menu standard avec le touche „entrée“

5. Travailler avec Orka

5.5 Travailler avec le Timer interne

Le timer interne à l'appareil permet de programmer la durée d'émission de fumée, ainsi que la durée des pauses entre les émissions de fumée, et la valeur du débit-pompe.

Le débit du ventilateur doit être réglé dans le menu standard, et n'est pas modifiable dans le menu Timer.

Pour entrer dans le menu Timer, il suffit de garder la touche „Mode” [16] appuyée pendant plus de deux secondes. Dès que l'appareil est passé en mode Timer, le voyant rouge „Timer” [21] s'allume. Le déclenchement du timer est signalé par un clignotement de ce voyant.

Le réglage des différents paramètres se fait comme dans le menu standard, c'est-à-dire presser la touche „Mode” jusqu'à ce que le paramètre en question s'affiche.

Les touches Up/Down permettent de régler la valeur du paramètre, et le déclenchement du Timer se fait grâce à la touche „Entrée”.

Le Timer démarre alors en commençant par le paramètre affiché (par ex. P.xx = le Timer démarre par une pause, F.xx = le Timer démarre par l'émission de fumée).

Vous pouvez quitter le mode Timer en pressant la touche „Mode” [16] pendant plus de deux secondes, ou bien en allant dans le menu jusqu'à l'entrée „ESC” puis en pressant „Entrée” [18].

5.5.1 Autostart

L'interruption de l'alimentation (déconnexion du secteur) alors que l'appareil se trouve en mode Timer, provoque - lors de la prochaine mise en service - le démarrage automatique en mode Timer avec les paramètres précédemment réglés.

5.6 Brochage

5pol XLR (DMX):

Pin 1 = Ground (Masse), Pin 2 = DMX -, Pin 3 = DMX +, Pin 4 et 5 = nc

3pol XLR (analogique):

Pin 1 = Ground (Masse), Pin 2 = 0-10 V + DC in, Pin 3 = 12 V + DC out, max. 50 mA

6. Conseils d'entretien

- Assurez-vous que les rainures d'aération [7] ne se trouvent pas obstruées par d'éventuels dépôts de poussière. Le cas échéant, il convient de dégager ces rainures.
- Evitez la surchauffe de l'appareil en respectant la plage de température ambiante spécifiée. Par exemple, n'orientez pas de projecteur directement sur l'appareil.
- Evitez de faire fonctionner **Orka, Orka/Case** sans liquide, auquel cas la pompe tourne à sec.
- Epongez immédiatement toute trace de liquide. L'humidité - comme le liquide - endommage l'électronique.
- Vérifiez régulièrement l'état du filtre à particules. Le cas échéant, nettoyez ou remplacez-le.
- En cas d'utilisation intensive du même réservoir, pensez à rincer abondamment celui-ci avant tout nouveau remplissage.
- En cas d'installation fixe de l'appareil, veiller à ce qu'une arrivée d'air frais (sans fumée) est assurée en permanence. De l'air trop chargé en fumée peut se condenser dans l'appareil, et provoquer des dégâts liés à l'humidité.

La différence maximale de niveau entre un réservoir externe et l'appareil est de 1.5m, correspondant à la hauteur maximale d'aspiration de la pompe.

- Nettoyez la surface de l'appareil si c'est nécessaire, avec un produit sans solvant adapté (par ex. PURE Equipment Cleaner).
- **Attention:** l'évaporateur de nos machines à fumée ne nécessite pas de nettoyage! Les solutions de nettoyage disponibles dans le commerce risquent d'endommager l'évaporateur. L'utilisation d'une telle solution entraîne l'annulation de la garantie.

7. Dépannage

L'appareil ne produit pas de fumée

- Vérifier les systèmes de commande externes
- Vérifier la source de tension d'alimentation
- Vérifier la quantité de liquide disponible
- Vérifier l'étanchéité de la liaison avec le réservoir
- Vérifier l'étanchéité de tuyau de liquide
- Vérifier l'état du filtre à particules

La machine émet de la fumée de manière incontrôlée

- Vérifier les commandes externes
- Rechercher des traces d'humidité (de l'humidité à l'intérieur de l'appareil peut déclencher l'émission de fumée).

La machine s'éteint brusquement

- Une surchauffe de l'appareil a été détectée. Eloigner d'éventuelles sources extérieures de chaleur, et s'assurer d'un apport d'air suffisant. L'appareil reprend alors après environ 15 - 30 min.

Fort bourdonnement à l'émission de fumée

- La pompe tourne à sec. A éviter absolument!
- Apporter du liquide
- Vérifier l'accouplement, le ré-enclencher.

Message d'erreur E-4 sur l'afficheur



- L'appareil est en surchauffe, extinction du corps de chauffage pour le refroidir.
Solution: débrancher l'appareil du secteur, puis le rebrancher.

Message d'erreur E-1/E-2/E-3 sur l'afficheur



- Merci d'envoyer l'appareil au centre de dépannage.

8. Caractéristiques techniques

Générateur de fumée

Principe:	Générateur de fumée à vaporisateur
Puissance:	9000 Watt
Tension:	3 x 230 V/ 50 Hz avec neutre, 16 A
Temps de chauffe:	env. 15 min.
Consommation de liquide:	500 ml/min à 100%
Capacité de bidon:	5 Litres
Émission de fumée:	ajustable en 99 pas (1% par pas)
Projection de fumée:	max. 30 m
Temps d'émission:	env. 2 min à 100% continu à < 50%
Prise pour ventilateur:	max. 800 Watt, condensateur intégré
Émission de l'air:	ajustable en 99 pas
Commande:	DMX 512 0 - 10 V analogique Timer Autonome Radio commande
Régulation de température:	pilotée par microprocesseur
Protections surchauffe:	corps de chauffage avec thermostat pompe avec interrupteur thermique
Dimensions (L x l x H):	55 x 37 x 28 cm
Masse sans bidon:	30 kg

Ventilateur

Principe:	Ventilateur radial
Puissance:	1060 Watt
Tension:	230 V/ 50 Hz
Débit d'air:	2020 m ³ /h
Courant:	5.38 A
Condensateur (intégré):	10 µF / 450 VDB
Dimensions (L x l x H):	32.7 x 38.7 x 30.4 cm
Masse:	16.5 kg

ORKA/CASE

Dimensions avec case (L x l x H):	80 x 60 x 87 cm
Masse avec case:	env. 93 kg

Fabriqué pour:

Look Solutions - Fog machines made in Germany · Bünteweg 33 · DE - 30989 Gehrden

9. Conditions générales de garantie

Pour l'appareil de type Orka et Orka/Case que vous avez acquis, Look offre une garantie selon les conditions suivantes :

1. Nous prenons en charge gratuitement, en tenant compte des conditions (No. 2 à 6), la réparation de dommages ou de défauts sur l'appareil, qui sont - preuve à l'appui - dûs à une erreur de notre part, s'ils nous sont signalés immédiatement après constatation et dans les 24 mois suivant la livraison à l'utilisateur final. La garantie n'intervient pas dans les cas de légères différences, par rapport à un état idéal, qui n'influent pas sur la valeur ou l'utilisabilité de l'appareil, ainsi que dans les cas de dommages causés par l'eau, ou un environnement anormal.
2. La garantie se traduit par le fait que les pièces défectueuses sont - selon notre décision - soit réparés gratuitement, soit remplacées par des pièces neuves. Les appareils pour lesquels il est fait référence à ces conditions pour obtenir l'exécution de la garantie sont à remettre à un de nos centres de dépannage, ou bien à expédier franco de port. Vous pouvez prendre connaissance de l'adresse des centres de dépannage auprès de votre revendeur spécialisé, à moins que celui-ci ne procède lui-même à l'expédition. Il convient alors de présenter votre preuve d'achat comportant la date de l'achat et/ou de livraison. Toutes les pièces remplacées restent en notre possession.
3. Le droit de garantie est annulé dans le cas de réparations ou d'interventions effectuées par des personnes non-autorisées par nous, ainsi que dans le cas où sont montés sur l'appareil des accessoires non-adaptés à celui-ci. De plus, la garantie s'annule en cas d'utilisation de fluides des marques différente de la marque Look. La garantie s'annule aussi, en cas d'expédition de l'appareil à un de nos centres de dépannage sans avoir au préalable retiré ou vidé le bidon de fluide, ainsi que dans les cas démontrables/prouvables de non-respect du mode d'emploi ou de manipulation/maniement irrégulier tout comme dans le cas de dommages dûs aux effets de la violence.
4. Nous n'accordons pas de garantie sur les pièces ou les parties de l'appareil soumises à l'usure normale ou naturelle.
5. La mise en oeuvre de la garantie ne provoque ni d'extension de la durée de celle-ci, ni de déclenchement d'une nouvelle durée de garantie. La garantie pour les pièces de rechange montées sur l'appareil se termine avec la fin de la période de garantie qui couvre l'appareil tout entier.
6. Dans la mesure où un dommage ou un défaut ne peut pas être réparé par nos soins, ou bien que la réparation est refusée ou retardée de manière intolérable par notre faute, l'utilisateur se verra offrir - dans un délai de 6 mois à partir de la date d'achat/de livraison - au choix :
 - la livraison d'un appareil de substitution gratuit
 - l'acquittement de la moins-value
 - la reprise de l'appareil contre remboursement du prix d'achat, toutefois pas au-dessus du prix habituel.
7. Des revendications autres ou allant plus loin, en particulier l'indemnisation de dommages apparus en dehors de l'appareil sont exclus, pour autant qu'une responsabilité légale ne soit établie.

